

BULLETIN MUNICIPAL N° 34*Août 2012***EDITO****Le temps des vacances ?**

Plus de la moitié des français ne partent pas du tout en vacances d'après des sondages récents. Ce pourcentage est en hausse par rapport aux années précédentes. Ce sont bien entendu les départs des plus modestes qui se font plus rares, les plus aisés partant plusieurs fois par an.

D'après le CREDOC, (Centre de recherche pour l'étude et l'observation des conditions de vie), bien des familles touchées par la crise continuent de partir mais changent leur comportement pour dépenser moins. La fréquentation des campings est en hausse, les vacanciers modestes privilégient aussi l'hébergement chez des amis ou dans la famille. Cela ne booste pas l'économie du tourisme mais c'est bon pour le moral.

Pourquoi partir ? Pour recharger les batteries, pour que parents et enfants vivent ensemble sans les contraintes du travail et de l'école... Certaines destinations permettent de profiter du soleil.

Des associations de bénévoles, telles que le Secours Populaire, proposent chaque année des séjours aux enfants défavorisés. Cela ne suffit pas pour qu'ils puissent tous partir.

A défaut de destination lointaine, pourquoi ne pas s'offrir des moments de détente dans notre Normandie, même si la météo est morose voire exécrable parfois en cet été 2012, il y a toujours des découvertes à y faire. C'est ce que font les enfants du centre d'accueil de mineurs organisé dans la salle polyvalente de Bosc-Mesnil grâce au S.I.V.O.S. du Mont-Arnoult.

Attendons encore un peu pour leur souhaiter une bonne rentrée !

Marie-Claude Beauvallet
Maire de Bosc-Mesnil

Inauguration de l'école ...

Inauguration de l'école ...



Ce projet a vu le jour en 2007 en conseil municipal. Les travaux ont débuté en septembre 2010, les enfants ont, quant à eux, emménagé dans leurs nouveaux locaux en novembre 2011. Notre école compte deux classes : un CM1-CM2 tenu par Valérie Parent, également directrice et un CE2-CM1 tenu par Wilfrid Gourdin.

Un grand merci à toutes les personnes ayant participé à ce projet qui a abouti avec succès alors que de nombreuses communes se battent contre des fermetures de classes.

C'est avec une grande émotion et une certaine fierté que Madame le Maire et les élus de Bosc-Mesnil ont inauguré officiellement la nouvelle école le samedi 31 mars 2012.

Alain Le Vern, Président de la Région Haute-Normandie, Francis Sénécal et Dominique Chauvel, Vice-présidents du Département de Seine-Maritime, ainsi que les architectes (Olivier Piccon et Marie Le Bruchec) s'étaient joints aux habitants, aux maires des communes voisines, aux instituteurs et parents d'élèves pour vivre cet évènement exceptionnel.



Au Tribunal

La décision du 16 juin 2011 du Tribunal Administratif de Rouen relatif à la **carte communale** avait fait l'objet d'un nouveau recours auprès de la Cour administrative d'appel de Douai. Par jugement en date du 22 mars 2012, la Cour administrative de Douai rejette cette requête et condamne la partie perdante à verser la somme de 1 500 euros à la Commune.

Dans le bulletin n°31, il était fait état d'une requête déposée le 9 avril 2010 par Monsieur Philippe Pochon demandant l'annulation d'une permission de voirie (entrée charretière, route des Rohards). Le requérant s'est désisté le 13 juin 2012 et doit verser 500 € à la Commune de Bosc-Mesnil.

Sortie orchidées



Le 2 Juin 2012, une sortie découverte a été organisée dans la commune de Bosc Mesnil, plus précisément, au hameau du Saussay, pour aller admirer le site d'orchidées sauvages s'y trouvant.

Cette balade a été proposée par l'association « L'ARBRE », représentée pour l'occasion par Monsieur Georges Poulet. Un homme tellement passionné qu'il a su captiver l'amour de la nature qui est en nous.

Aucun n'a été déçu, bien au contraire.

Une vingtaine de personnes ont suivi le guide sous un soleil généreux. Après avoir trouvé une ou deux orchidées, écouté les commentaires du maître, appris les vertus du serpolet et de nombreuses autres fleurs et plantes sauvages, nous avons eu le plaisir de partager un petit goûter au beau milieu de cet écrin que nous livrait la nature. Les gâteaux faits maison et les jus de fruits que Marie-Claude nous offrit, ne firent qu'amener une touche supplémentaire à ce merveilleux moment. Beaucoup d'entre nous pensaient en avoir fini, mais il n'en était rien.

Monsieur Poulet invita l'assemblée à monter plus haut sur le coteau. Il aurait été dommage de ne pas faire le détour. En effet, ce ne fut pas une, ni deux, mais trois orchidées supplémentaires et différentes de celles que nous avions pu admirer en bas.

Un membre du groupe qui, lui, connaissait parfaitement les oiseaux, nous a appris la particularité du pipit qui s'envole à toute vitesse dans les airs pour piquer aussitôt, les ailes en forme de parachute.

N'ayant pas vu l'après-midi passer, chacun est reparti chez lui avec une âme de poète.

Mon Dieu ! Que cela fait du bien.

Assistantes maternelles

Le 25 juillet 2012, cinq assistantes maternelles de Bosc-Mesnil et des environs et douze enfants de 12 mois à 9 ans se sont réunis dans notre commune.

Une journée récréative et ensoleillée pour aider à la socialisation des plus petits ; pique nique, goûter et activités ont été organisés pour les amuser.

La bonne entente et le sourire des enfants nous encouragent à renouveler l'expérience aux prochaines vacances. Nous invitons toutes les assistantes maternelles de Bosc-Mesnil à nous rejoindre.



Salle des fêtes

Réparer la façade Sud de la salle des fêtes n'a pas été une mince affaire et si vous me permettez de jouer avec les mots : la réflexion a précédé la réfection.

C'est chose faite pour un coût de **29 850 € H.T.**, une ossature alu remplace le bois exotique d'origine. Un vitrage isolant, aux normes actuelles, résistant aux

chocs éventuels intérieurs ou extérieurs remplace le simple vitrage. Une porte de secours est changée elle aussi. Chantier important en raison de la surface et de la hauteur de cette façade entièrement vitrée.

Vu l'âge de la salle, vingt-quatre ans, il faut s'attendre à l'avenir à d'autres travaux d'entretien ou de réparation.

Calendrier des manifestations 2012

- **dimanche 30 septembre** : pétanque de la Saint-Michel
- **samedi 13 octobre** : repas dansant
- **mercredi 31 octobre** : Halloween
- **dimanche 11 novembre** : cérémonie et banquet organisés par les anciens combattants
- **dimanche 16 décembre** : Fête de Noël

Vie communale ... Vie communale ... Vie communale ...

Centre de loisirs



Même si au 14 juillet, le chauffage était encore allumé dans plusieurs maisons du village, les vacances scolaires avaient commencé dès le début du mois. Le centre d'accueil de mineurs a ouvert dès le 16 juillet pour le plus grand plaisir des enfants de 5 à 12 ans.

Jeux d'intérieur et d'extérieur alternent avec les sorties. Pas besoin de partir très loin pour profiter de loisirs variés : bowling à Rouen, luge d'été au lac de Caniel, poney à Pommeréval, parc d'attractions au Bocasse, piscine à Mont-

Saint-Aignan... Quentin, le directeur, et son équipe constituée d'Adrien, Cyndel, Lucie ou Mathilde prennent en charge les enfants. N'oublions pas Pascale qui assure les déplacements et Françoise, indispensable pour les repas. La bonne humeur est au programme quotidien. Un seul objectif : profiter des vacances estivales qu'elles soient ensoleillées ou non.

Cette année, au total, quarante-huit enfants en ont bénéficié sur une ou plusieurs semaines, douze étant de Bosc-Mesnil. La participation des familles, calculée d'après le quotient familial, est de 7,50 € à 12 € par jour. Ce fonctionnement est subventionné par la CAF (Caisse d'Allocations Familiales), la MSA (Mutualité Sociale Agricole), le Département ; le S.I.V.O.S. prend à sa charge une grande part des dépenses (environ le tiers).

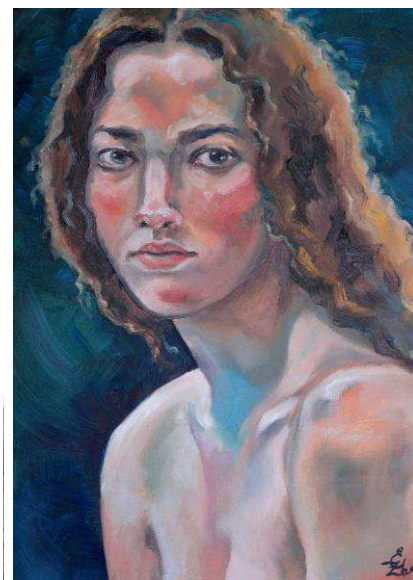
Salon d'art

Une fois encore, la salle des fêtes s'est transformée en galerie d'art pour le plus grand plaisir des visiteurs et des exposants. C'était au week-end de Pâques et pour la dix-huitième fois sans interruption.

Deux femmes étaient à l'honneur.

Eugéniya Zharaya,

originaire de Russie, présentait des peintures riches en couleurs, principalement des nus, mais aussi des portraits pleins de vie et des natures mortes loin d'être mortes.



Quant à

Henriette Martineau

sculpteur, c'est de près qu'on pouvait admirer ses œuvres tout en rondeur, façonnées à partir de terre patinée ou de stéatite.

Ces deux artistes étaient entourées de deux photographes talentueux et d'une vingtaine de peintres novices ou renommés, de styles différents, toute une diversité qui fait qu'on ne se lasse pas de voir et revoir. Deux habitants de Bosc-Mesnil avaient l'honneur d'exposer leurs œuvres.

Un très grand merci aux initiateurs de ce salon qui se répète chaque année, sans jamais être pareil, et toujours de qualité.



Etat civil

Naissance :

-le 23 janvier 2012 de Paul **DAVRIL**, fils d'Amélia **THILLARD** et de Philippe **DAVRIL**, domiciliés 40 impasse de l'Ecole.

Mariages :

-le 24 mars 2012 de Sandrine **ANCELIN** et Pascal **DUNEZ**, domiciliés 40 impasse de l'ancienne forge.

-le 28 avril 2012 d'Hélène **LIMARE** et Dominique **BOULAIS**, domiciliés 848 route du centre.

Armistice 1945

Le 8 Mai, l'association des Anciens combattants, comme chaque année, a organisé la cérémonie au monument aux morts du village - association présidée par M. Jean Dubuc qui a su encore une fois commémorer la libération avec sincérité et fierté. Merci à lui et à son épouse, qui œuvrent beaucoup pour cette cause.

Remercions également ceux qui souvent ont un œil sur le ciel qui menace et l'autre sur leurs partitions. Je parle bien entendu de nos musiciens, qui après avoir joué à Neufchâtel se rendent rapidement à Bosc-Mesnil pour interpréter de nouveau la Marseillaise.

Mais la pluie n'a plus d'importance quand tout ce monde se retrouve à la salle polyvalente autour de l'apéritif suivi du repas pour les gens qui l'ont désiré.

Le chant à l'école



Les enfants du S.I.V.O.S. du Mont-Arnoult, du CP au CM2, ont bénéficié de nouveau pendant toute l'année scolaire 2011/2012 d'éducation musicale par le chant dans le cadre de l'opération « conservatoire de musique à l'école ». Traditionnellement un concert de clôture permet aux parents de constater les progrès des jeunes artistes.

C'est ainsi que le 10 mai dernier, ils ont présenté le résultat de leur travail dans le gymnase de la Varenne à Saint-Saëns. Avec les enfants d'autres regroupements scolaires mais aussi avec des collégiens et des choristes adultes, ils ont su satisfaire les spectateurs. Les familles étaient fières de leurs enfants pour le travail accompli et reconnaissantes envers les professeurs. Les diverses subventions ainsi que la participation financière de la Communauté de Communes et du S.I.V.O.S. du Mont-Arnoult sont bien employées !

Foire à tout

Après un long moment de réflexion, grâce à des exposants très motivés, le Comité des Fêtes a décidé de maintenir la foire à tout du 14 juillet malgré la pluie qui s'était encore invitée !!!!

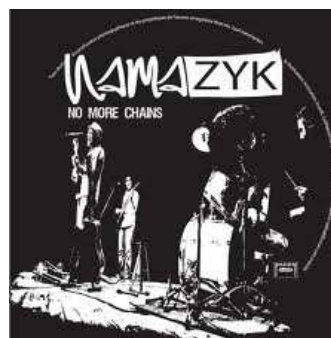
La gratuité de l'emplacement pour tous y était sûrement aussi pour quelque chose... Après une matinée plutôt sèche, les exposants et visiteurs ont pu aller se restaurer auprès du barnum, la traditionnelle frites-saucisse a fait carton plein!!!!

Un grand merci aux bénévoles qui ont participé à l'installation et au rangement de la buvette...

Réservez dès à présent votre 14 juillet 2013 !!! A l'année prochaine !



Concert rock



Pour varier les animations qu'il propose, le Comité des Fêtes organise depuis quelques années un concert rock. En 2010 ce fut le groupe « Dam Fortune », en 2011 « Stereotypes ».

Pour 2012, Namazyk était au programme. Une nouvelle fois, la qualité était au rendez-vous mais les spectateurs absents. 30 entrées seulement. L'expérience ne sera probablement pas renouvelée.

Randonnée



Jeudi 17 mai 2012, journée bien ensoleillée, nous, les randonneurs, nous nous étions donné rendez-vous sur le parking de la colline Saint Amador à Mesnières-en-Bray pour un premier parcours de 8,5 km à travers la forêt du Hellet en direction de la ferme du Grémonval à Bailleul Neuville. Nous y avons retrouvé quelques anciens de Bosc-Mesnil venus en voiture. Ils se sont joints à nous pour un repas convivial servi par nos hôtes dans un cadre rustique et néanmoins très agréable.

Ensuite découverte de leur élevage de sangliers, cerfs, biches, etc.



Le deuxième départ, prévu vers 14h30, fut un peu retardé par des passionnés d'animaux ; rien de grave, la randonnée a pu reprendre son cours, direction les véhicules, toujours à travers la forêt. Trajet de 5 km agréable et plein de bonne humeur.

Retour à Bosc-Mesnil pour un repas chaud servi à la salle des fêtes aux personnes désirant partager leurs impressions de la promenade .

Cette journée fut comme de coutume une réussite. Merci à tous ceux qui y ont participé.

A l'année prochaine et venez nombreux pour que cette activité perdure.

Port de Rouen et musée de Montville



C'est avec plaisir que le déjeuner de midi tout près de plusieurs adhérents des clubs la place du Vieux Marché et seniors de Bosc-Mesnil, l'après-midi, visite du Musée des Bradiancourt et Fontaine se sont retrouvés un beau jour de mai pour leur sortie annuelle. Malheureusement, quelques personnes étaient absentes pour des siècles passés (par exemple une pompe à bras de 1721) avec raison de santé.

Le matin, à bord du bateau vedette « Cavelier de la Salle », ils ont découvert le Grand Port Maritime de Rouen et ses terminaux : céréalier (Rouen est le premier port céréalier d'Europe), sucrier, forestier, croisières etc...Le temps a vite passé, les explications du guide étant fort intéressantes.

Retour sur la terre ferme pour



Chiffres clés de Bosc-Mesnil

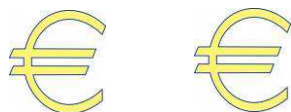
Comptes 2011

Excédents :

- ♦ fonctionnement : **71 331 €**
- ♦ investissement : **20 323 €**

Résultats cumulés :

- ♦ excédents de **190 030 €** en fonctionnement
- ♦ déficits de **50 229 €** en investissement
- ♦ soit un solde positif global cumulé de **139 801 €**.



Budget 2012

En fonctionnement :

- ♦ recettes/dépenses équilibrées à **344 250 €**

En investissement :

- ♦ prévisions de recettes pour **276 908 €** et de dépenses pour **193 154 €**

Taux des impôts locaux (sans changement par rapport à 2011) :

- ♦ taxe d'habitation **16,41 %**
- ♦ foncier bâti **12,63 %**
- ♦ foncier non bâti **28,95 %**
- ♦ cotisation foncière des entreprises **14,88 %**

Transports scolaires

Les familles paieront-elles une participation au transport de leur enfant pour l'année scolaire 2012/2013 ?

NON

pour les collégiens et lycéens qui relèvent du Syndicat du Collège de Saint-Saëns. En effet, c'est le Syndicat du Collège qui prend entièrement à sa charge la participation demandée par le Département qui est désormais de **130 €** (elle était précédemment de 30 €). Certains délégués des communes, membres du Syndicat, regrettent cette décision qui entraîne une augmentation des participations communales, ils réclament un nouveau vote.

OUI

pour les élèves qui relèvent du S.I.V.O.S. du Mont-Arnoult à raison de **30 €** par année scolaire par enfant, gratuité dès le 3^{ème} enfant scolarisé. Cette décision difficile a été votée par la majorité des membres du S.I.V.O.S. du Mont-Arnoult.

Nids d'insectes

Les pompiers n'interviennent pour la destruction des nids d'insectes, type guêpes et frelons, qu'en cas de danger immédiat et vital pour les personnes.

Dans les autres cas, il convient de faire appel à une entreprise privée spécialisée. Plusieurs adresses sont disponibles en mairie.

Sous réserve d'accord préalable, la Commune apporte une participation de **40 €** versée directement au prestataire qui vient en déduction de la somme facturée au particulier.

Rappelons que les abeilles, quant à elles, sont protégées, pas question de les détruire ! Une liste établie par le Syndicat Apicole de Haute-Normandie indique les coordonnées d'apiculteurs souhaitant recueillir des essaims, elle est disponible en mairie.

Ethylotest obligatoire



Depuis le 1er juillet 2012, tous les conducteurs d'un véhicule terrestre à moteur de plus de 50 cm³ (ex : voiture, camion, tracteur...) à l'exclusion d'un cyclomoteur doivent justifier de la possession **d'un éthylotest**, non usagé et disponible immédiatement.

Celui-ci doit respecter les conditions de validité, notamment la date de péremption, prévue par son fabricant. Pour un éthylotest chimique, le coût varie en moyenne de 1€ à 3€ et sa durée de validité de 18 à 24 mois ; il faudra donc en changer tous les deux ans. Le défaut de possession d'un éthylotest sera sanctionné à partir du 1^{er} novembre 2012 par une **amende de 11 euros** correspondant à une contravention de 1^{ère} classe.

Permanences Mairie

- **Lundi**
de 10h00 à 11h30
- **Judi**
de 17h00 à 19h00

Reprise de l'activité piscine Mardi 11 septembre 2012

Inscription et achat de tickets à la Communauté de Communes Saint-Saëns - Porte de Bray la Pointe du Nord 76680 Maucomble Renseignements au 02.32.97.41.63.

Entrée dans le secondaire

Vous habitez Bosc-Mesnil, votre enfant entre en sixième ou en seconde, vous pouvez toucher l'**aide de 75 €** accordée par le Centre Communal d'Action Sociale.

Pensez à la demander en fournissant à la mairie un certificat de scolarité et un R.I.B. dès la fin du mois de septembre.

Recensement citoyen

Toute personne, garçon ou fille, de nationalité française, doit se faire recenser entre la date de ses 16 ans et la fin du 3^{ème} mois suivant.

Cette démarche, obligatoire, s'effectue en mairie du lieu de domicile sur présentation d'une pièce d'identité et du livret de famille.

**BESOIN D'UN AVIS MEDICAL
EN GARDE DANS LE 76**

- Le week-end, la nuit (à partir de 20h) et jours fériés

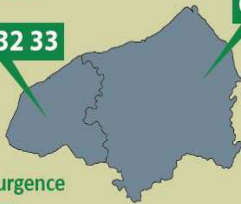
02 32 73 32 33

Zone Le Havre

02 35 58 76 33

Zone Rouen-Elbeuf

- En cas d'urgence

15

Attention à bien identifier la zone où vous vous situez

**Urgences médicales**

Une urgence médicale en dehors des heures d'ouverture des cabinets des médecins, qui appeler ?

Si vous êtes confrontés à une situation qui nécessite le recours à un médecin généraliste en dehors des heures d'ouverture des cabinets médicaux, que faire ?

En journée ces situations sont habituellement prises en charge par votre médecin traitant, si elles ne relèvent pas a priori de l'urgence vitale nécessitant alors le recours au SAMU par le N°15.

En soirée ou le week end, les médecins libéraux de la région se sont organisés afin d'apporter la réponse attendue par le public.

En fonction de votre lieu d'habitation, contactez la régulation médicale

Témoignages du passé

Comme dans le numéro précédent, nous publions un extrait des souvenirs de Monsieur Dominique Desanglois, né aux Buhots en 1947 et qui y a vécu une partie de son enfance .

La Mare

Elle exerçait sur moi une certaine fascination. Un jour j'étais monté sur le gros caillou à un mètre de la terre, je lançais des pierres en regardant les cercles semblables aux ondes radio ; perdant l'équilibre, je suis tombé dedans. Trempé, je me suis réfugié dans l'étable à



vaches, là mes parents m'ont trouvé tremblant de froid et m'ont fait prendre un bain chaud dans un baquet, j'en suis sorti indemne.

Nous attrapions des grenouilles dans cette mare avec un morceau de bois et un chiffon rouge.

L'hiver 1954, un tombereau a traversé la mare entièrement gelée, tiré par un cheval sur la glace.

Je suis aussi tombé dans la mare sur la route de Maucomble en rentrant du catéchisme. J'ai raconté à mes parents que des gars de Maucomble m'avaient poussé dedans : mensonge. En fait la glace trop mince s'est rompue sous mon poids. Mon père a appris la vérité à Maucomble et son retour s'est mal passé pour mes fesses.

Poésie

Fleur du passé, fleur du présent

Dans tes multiples costumes, tu nous charmes avec grâce

Tu nous fascines et nous intrigues sans fin

Et nous emmènes découvrir ta beauté légendaire à travers les chemins.

Richesse espérée, mais inaccessible pourtant

Tu nous offres du rêve dans ton décor coloré

Malgré nos erreurs sans trêve, par ta présence, nous sommes honorés

Toi la mystérieuse, que l'on appelle orchidée.

Bérénice (inspirée par la sortie orchidées)

Directrice de la publication : Marie-Claude Beauvallet, Maire

Comité de rédaction : Nicole Leroy, Jean-Marie Mainot, Myriam Queval, Sabrina Mahieu

Mise en page : Didier Beauvallet.